



[Από το βιβλίο: ΟΙΚΟΓΕΝΕΙΑΚΕΣ ΕΠΙΧΕΙΡΗΣΕΙΣ ΣΤΗ ΝΕΑ ΟΙΚΟΝΟΜΙΑ, ΑΣΤΕΡΙΟΣ Γ. ΚΕΦΑΛΑΣ, ΚΡΙΤΙΚΗ, 2008, ΣΕΛ. 51-65]

Οικογενειακή και επιχείρηση

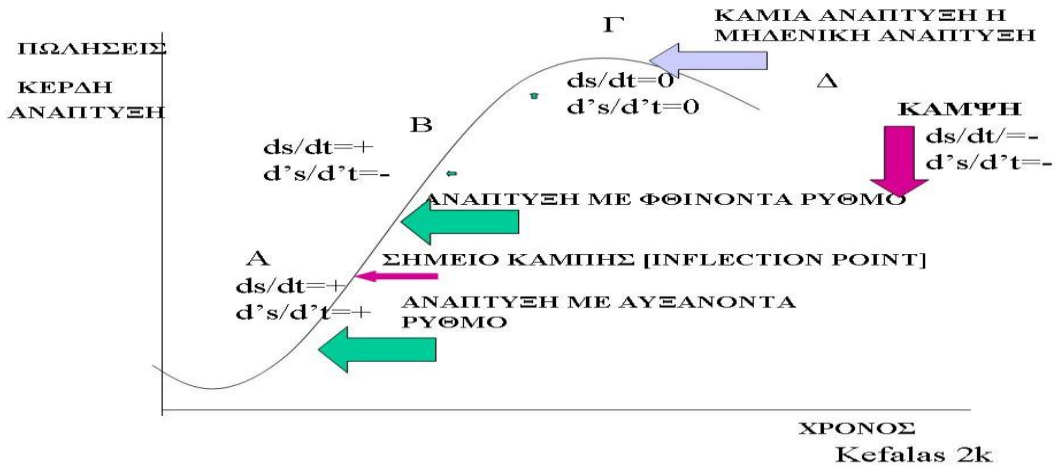
Όλοι θέλουν ν' αλλάξουν τον κόσμο, αλλά κανείς δεν θέλει ν' αλλάξει τον εαυτό του.

Λέων Τολστόι

Εισαγωγή

Πολλά καλά δίδαξε στην ανθρωπότητα ο συμπατριώτης μας Αριστοτέλης. Απ' όλα όσα μας έμαθε ο μεγάλος φιλόσοφος μόνο ένα πράγμα δεν φαίνεται να είναι και πολύ χρήσιμο σήμερα. Αυτό είναι η έννοια της «διχοτομίας». Αυτός ο γίγαντας της σκέψης υποστήριξε ότι δυο πράγματα δεν μπορεί να ανήκουν ταυτόχρονα σε δυο «διαφορετικές» ομάδες ή σειρές. Ένα πράγμα ή είναι μέρος της σειράς «Α» ή είναι μέρος της σειράς «όχι Α». Αυτή η απλή και βασική αρχή της λεγόμενης «καθαρής» λογικής έγινε η βάση της επιστήμης που έδωσε στην ανθρωπότητα όλα τα αγαθά της σύγχρονης ζωής. Οι επιστήμονες ανακάλυψαν ότι είναι πολύ βολικό και πρακτικό για τις έρευνές τους να χωρίζουν τα διάφορα φαινόμενα σε λογικά μέρη και στη συνέχεια να εξετάζουν το καθένα χωριστά. Αυτή η συνήθεια των θετικών επιστημών του διαχωρισμού μέσω διχοτομιών επεκτάθηκε γρήγορα και στις κοινωνικές επιστήμες. Έτσι και η επιστήμη μελέτης των επιχειρήσεων έκανε τις πρώτες σημαντικές της ανακαλύψεις μελετώντας την επιχείρηση σαν ένα σύστημα σχετικά απομονωμένο από εξωτερικές δυνάμεις.

Κάθε ζωντανός οργανισμός χαρακτηρίζεται από έναν βιολογικό κύκλο. Σύμφωνα με τους μαθηματικούς ότι αυτός ο κύκλος ακολουθεί μια καμπύλη που λέγεται σιγμοειδής, επειδή η εξέλιξή της κατά μήκος του άξονα του χρόνου μοιάζει με το λατινικό σίγμα (S). Κατ' ανάλογο τρόπο όλα τα ζωντανά συστήματα ακολουθούν αυτή τη μορφή εξέλιξης. Η καμπύλη αυτή χωρίζεται σε τέσσερις φάσεις. Η πρώτη φάση (Α) είναι η φάση της εκθετικής ανάπτυξης: το σύστημα αναπτύσσεται με όλο και μεγαλύτερο ή ταχύτερο ρυθμό. Η δεύτερη φάση (Β) είναι η φάση της φθίνουσας ανάπτυξης: το σύστημα αναπτύσσεται με όλο και μικρότερο ρυθμό. Η τρίτη φάση (Γ) είναι η φάση της μηδενικής ανάπτυξης: το σύστημα δεν αναπτύσσεται καθόλου. Τέλος, η τέταρτη φάση (Δ) είναι η φάση κατάρρευσης η οποία ολοκληρώνεται με την εξαφάνιση του συστήματος. Τα σημεία μετάβασης, εκείνα στα οποία η καμπύλη αφήνει τη μια φάση και εισέρχεται στην άλλη λέγονται σημεία καμπής [inflection points].



Διά
γρά
μμα

1.1. Ο βιολογικός Κύκλος της Επιχείρησης